

**25
ans
25
ans
25
ans
25
ans
25
ans
25
ans
25
ans**

années d'acquisitions

COMMUNIQUÉ DE PRESSE

En 2009, le Musée national des douanes fête ses 25 ans ! Ouvert au public en 1984, il fut le prétexte à la réhabilitation de la halle de dédouanement de l'ancien hôtel des fermes du Roy, fleuron du patrimoine douanier en France. Cet anniversaire est l'occasion de parcourir ses collections étonnantes et inattendues, à travers une exposition qui met en scène 25 objets porteurs de sens, témoins symboliques de ces années d'enrichissement, comme 25 petits bijoux à l'étrange beauté...

**Exposition présentée
du 7 avril au 27 septembre 2009
au Musée national des douanes**



25 années d'acquisitions

ans

25

ans

25

ans

25

ans

25

ans

25

ans

25

ans

INFORMATIONS PRATIQUES

Ouvert du mardi au dimanche de 10 heures à 18 heures

Entrée des visiteurs :

1 Place de la Bourse à Bordeaux

Tarifs d'entrée (musée + exposition temporaire) :

Entrée plein tarif : 3€

Entrée tarif réduit : 1,50€

Gratuit sous certaines conditions.

Entrée libre le premier dimanche du mois et le 14 juillet.

Accès :

Autobus

Arrêt « Quinconces »

Bus du fleuve

Débarcadère « Richelieu »

Tramway

Station «Place de la Bourse»

Parking

Bourse, Jean Jaurès et Chapeau-

Rouge

Contact :

Musée national des douanes

1 quai de la douane 33064 Bordeaux cedex

téléphone : 05 56 48 82 82

télécopie : 05 56 48 82 88

contact@musee-douanes.fr

www.musee-douanes.fr

Contact Presse :

téléphone : 05 56 48 82 85

communication@musee-douanes.fr

25 années d'acquisitions

ans

25

ans

25

ans

25

ans

25

ans

25

ans

25

ans

L'essor d'un musée

La richesse de l'histoire des douanes françaises a longtemps alimenté l'idée d'un musée consacré spécifiquement à cette administration. Dès les années 1950, des projets sont envisagés sans réellement aboutir. La proclamation de l'année 1980 « Année du Patrimoine » mobilise les administrations gardiennes de bâtiments anciens, qui ont pour mission de mettre en valeur leurs édifices. C'est dans ce cadre qu'une étude est menée à Bordeaux afin de réhabiliter la halle de dédouanement de l'ancien Hôtel des Fermes.

Somptueux bâtiment du 18^e siècle, classé Monument Historique en 1961, sa construction est le point de départ du chantier de la Place royale, actuelle Place de la Bourse et fleuron du patrimoine bordelais. Il appartient en outre à l'histoire douanière puisqu'il fut bâti pour héberger les services de la Ferme Générale sous l'Ancien Régime, puis de la Douane après la Révolution.

En 1980, la Direction Générale des Douanes et Droits Indirects décide donc de créer un musée dans la halle qui est alors entièrement rénovée. Au terme de quatre années de préparation, le « Musée des douanes » ouvre officiellement ses portes au public le 22 juin 1984.

Son projet scientifique repose sur deux fondements : le musée doit être représentatif du présent et du passé de la douane, mettre en perspective son évolution, et rassembler des collections pour l'illustrer ; il doit également être à la fois ancré dans la tradition douanière et dans un lieu ouvert afin de respecter la cohérence historique et économique de cette administration.

25 années d'acquisitions

ans

25

ans

25

ans

25

ans

25

ans

25

ans

25

ans

La politique d'acquisition développée s'appuie sur des critères tenant compte de la vocation historique du musée, les objets devant concourir à la description et à la compréhension de l'histoire des douanes et de ses agents, au travail de mémoire nécessaire vis-à-vis d'une administration ayant connu un processus important de modernisation ces dernières décennies. Ils illustrent, enfin, l'image et de la vision que les artistes peuvent en avoir.

Un premier regroupement d'objets et de documents effectué dans les années 1950 a servi de base à la collection. Puis de 1980 à 1984, en prévision de l'ouverture du musée, plus de 2.000 objets sont réunis. Depuis lors, les acquisitions se poursuivent grâce à des versements administratifs, des achats ou des dons.

En 1980, la grande balance à fléau provenant de l'Hôtel des fermes bordelais est versée à l'inventaire des collections. En 1992, un tableau d'Henry Moret *Bord de mer à Larmor-plage* est acquis. En 1998, le don Leducq permet la création d'un fonds spécifique constitué de 763 objets (uniformes, cartes postales, archives). Par ailleurs, des campagnes de sauvetage de matériel douanier réalisées lors de fermetures de services ou de réorganisations administratives sont venues compléter cette collection : la Direction Nationale de la Garantie et des Services Industriels en 2001, les laboratoires des douanes de Lyon (2004) et Bordeaux (2006) ont ainsi effectué des versements importants.

25 années d'acquisitions

ans

25

ans

25

ans

25

ans

25

ans

25

ans

25

ans

Il faut également signaler les dépôts d'œuvres exceptionnelles telles que le tableau de Claude Monet *La cabane des douaniers, effet d'après-midi*, du Musée d'Orsay ou encore le *Saint-Matthieu*, inscrit à l'inventaire du Louvre. La collection actuelle est constituée de plus de 13.000 objets.

Renforcé par un Centre de Documentation Historique en 1985 puis d'un service de médiation culturelle en 2000, le musée a évolué à l'instar du monde de la culture. Renommé « Musée national des douanes » en 1996, il s'est ouvert sur des thématiques plus variées, avec des propositions de découverte adaptées à différents publics. Il suit ainsi l'évolution globale des musées en France dont la vocation à rendre leurs collections accessibles au public le plus large a été affirmée par la « Loi Musées » de 2002, et ce afin d'assurer l'égal accès de tous à la culture.

Après cette phase initiale de création du projet et de constitution des collections, le Musée national des douanes prend le temps de se tourner vers ses premières années d'existence et envisage sa propre évolution. Cette exposition 25 années d'acquisitions permet de découvrir 25 objets illustrant 25 ans de la vie du musée. Elle se propose de mettre en évidence sa politique d'acquisitions menée au rythme de versements fondamentaux, de dépôts exceptionnels et de dons essentiels. Ainsi le Musée national des douanes se met-il lui-même en scène en célébrant son anniversaire à travers ses collections, témoins symboliques de ces années d'enrichissement du musée, de l'histoire de l'administration des douanes et – on l'espère – de ses heureux visiteurs.

25 années d'acquisitions

LISTE DES EXPÔT

ans

25

ans

25

ans

25

ans

25

ans

25

ans

25

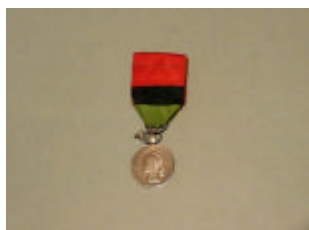
ans



1985

Insigne des douanes

1900
Métal
3,5 x 4 cm
Versement



1986

Médaille d'honneur des douanes et régies d'Indochine

Début 20^e siècle
Argent
9,5 x 3,5 cm
Don



1987

Lingots d'or

1983
Or
4,9 x 2,9 x 0,3 cm
poids 32 g.
Versement



1988

Louis d'or dit Louis aux lunettes

1734
Or
Diam. 2,3 cm
Versement

Demi-Louis d'or dit Louis aux lunettes

1721
Or
Diam. 2cm
Versement

25 années d'acquisitions

LISTE DES EXPÔT

ans

25

ans

25

ans

25

ans

25

ans

25

ans

25

ans



1989-1992

Boutons d'uniformes des douanes

19^e-20^e siècle, (I^{ère} à III^e République)

Boutons 1^{ère} République et Consulat

1792-1804
Diam. 26 mm, 23 mm, 26 mm
Achat

Bouton Second Empire

1852-1870
Diam. 22 mm.
Achat

Boutons 1^{er} Empire et Restauration

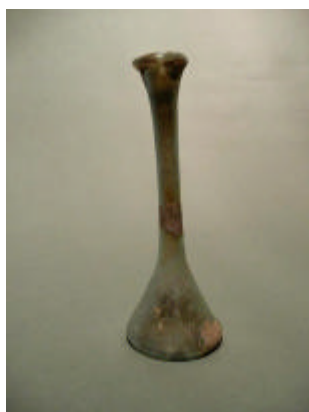
1804-1814 et 1814-1830
Diam. 25 mm, 25 mm, 26 mm.
Achat

Bouton III^e République

1870-1940
Diam. 2 cm
Don

Bouton Monarchie de Juillet

1830-1848
Diam. 26 mm
Achat



1991

Fiole conique à long col

Epoque Gallo-romaine
Verre
10,8 x 3,8 cm
Versement

1992

L'Entrepôt Lainé de Bordeaux

Georges de Sonnevile (1882-1978)

1915
Dessin à la plume et encre sur papier
17,5 x 22,7 cm
Achat



25 années d'acquisitions

LISTE DES EXPÔT

ans

25

ans

25

ans

25

ans

25

ans

25

ans

25

ans



1994

Plaques de contrôle de vélocipède

20^e siècle

Plaque de contrôle de vélocipède

1910
Métal
3 x 5,3 cm
Achat

Plaque de contrôle de vélocipède

1924
Métal argenté
3 x 5,5 cm
Achat

Plaque de contrôle de vélocipède

1941
Métal argenté
3 x 5,5 cm
Achat

Timbres-impôt vélocipède

20^e siècle

Timbre-impôt vélocipède

1945
Papier
2,5 x 5 cm
Achat

Timbre-impôt vélocipède

1946
Papier
2,5 x 5 cm
Achat

Timbre-impôt vélocipède

1947
Papier
2,5 x 5 cm
Achat

1994

Timbre fiscal des douanes

Papier
3 x 3 cm
Don



1994

Paquet de cigarettes Casa-Sports

7,5 x 6 x 2,3 cm
Achat



1994-1995

Jeux de 32 cartes

9 x 6,5 cm
Don

Bande fiscale pour jeux

Papier
4 x 12,4 cm
Don



25 années d'acquisitions

LISTE DES EXPÔT

ans

25

ans

25

ans

25

ans

25

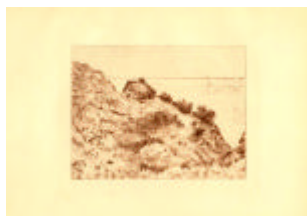
ans

25

ans

25

ans



1997

Cabane de douanier à Pourville

Claude Monet

1882

Impr. M. Lauzet en 1892

Eau Forte

19,5 x 26 cm

Achat



1998

Boucle de ceinturon

19^e siècle

Métal

6 x 8,3 x 2cm

Don



1998

Carte postale « Un brigadier de Douane Française »

20^e siècle

Papier

13,8 x 9,2 cm

Don



1999

Ticket d'isolé civil

2^{ème} sem. 1948

Papier

8,9 x 21,9 cm

Versement

25 années d'acquisitions

LISTE DES EXPÔT

ans

25

ans

25

ans

25

ans

25

ans

25

ans

25

ans



2000

Photographie d'un douanier en poste en Indochine

Vers 1929
Tirage argentique
13 x 17,5 cm
Don



2001

Plaque d'insculpation

1838
Métal
8,2 x 6,8 x 0,1 cm
Versement



2002

Echantillon de chanvre indien

20^e siècle
Collection d'étude
Verre et poudre de chanvre Indien
H. 12 cm., diam. 5,5 cm
Versement



2003

Moule d'eau douce nacrée

20^e siècle
12 x 15 x 4 cm.
Versement



2004

Plaque d'identité de douanier

19^e siècle
Fer blanc et cordelette
Plaque : 2,5 x 3,5 cm. Cordelette : 1 x 39

25 années d'acquisitions

LISTE DES EXPÔT

ans

25

ans

25

ans

25

ans

25

ans

25

ans

25

ans



2005

Plaque de bigorne, « grosse bigorne »

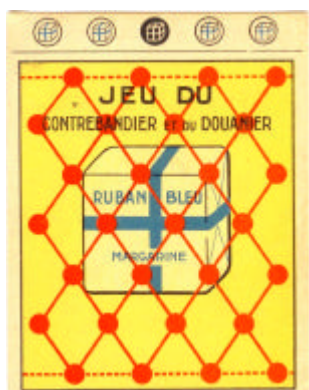
1823
Acier
Diam. 6 cm
Versement



2005

Carton publicitaire « Garde forestier et douanier »

20^e siècle
Papier
10 x 7 cm
Achat



2006

Carton publicitaire « Jeu du contrebandier et du douanier »

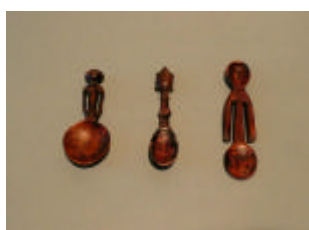
Carton
13,8 x 11 cm
Achat



2007

Carte d'identité n° 557 « Jean Reynaud »

Début 20^e siècle
Papier et carton
9,5 x 13,5 cm.
Don



2008

Cuillères en ivoire

20^e siècle

Cuillère en ivoire
Ivoire
13 x 4 x 2 cm.
Versement

Cuillère en ivoire
Ivoire
12 x 3 x 2 cm.
Versement

Cuillère en ivoire
Ivoire
11 x 4,5 x 1,5 cm.
Versement