

Facile
à lire et
à comprendre



Visiter
le Musée national des douanes

Bonjour, bienvenue au Musée national des douanes



À l'accueil
du musée,
vous pouvez :



• prendre un **ticket gratuit**
pour visiter le musée



• **acheter des souvenirs** :
cartes postales, magnets...



Vous pouvez
déposer vos affaires
dans le vestiaire :
manteau, sac à dos,
parapluie...



C'est quoi la douane ?



La douane est un service de l'État.

Les **douaniers** sont les **policiers des marchandises**.

Les douaniers contrôlent les marchandises qui arrivent en France.

Les douaniers arrêtent les **marchandises interdites**, par exemple :



les drogues



les armes



les contrefaçons

Les douaniers font aussi payer des **taxes** sur les marchandises.



Une taxe est un impôt.

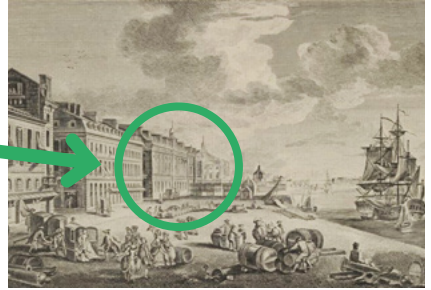
Par exemple, quand on achète des cigarettes, une partie du prix est reversée à l'État français.

L'Hôtel des Fermes du Roi

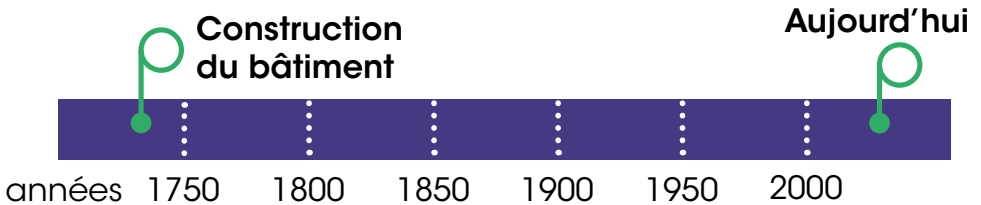


Le musée est installé dans un **vieux bâtiment**.

Ce bâtiment a presque 300 ans.



Le port de Bordeaux en 1787



Ce bâtiment n'a pas toujours été un musée.

Il y a 300 ans,

ce bâtiment servait à mettre les marchandises qui arrivaient par bateau.

Ce bâtiment a été construit pour la **Ferme Générale**.

La Ferme Générale était une compagnie privée.

Cette compagnie existait avant la douane.

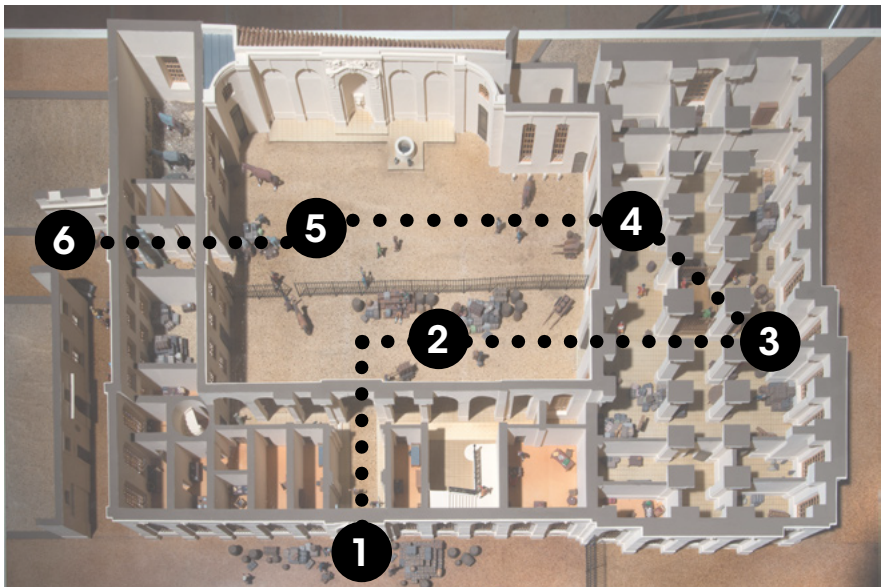
La Ferme Générale contrôlait et taxait les marchandises.

La maquette du bâtiment



Cette maquette montre le bâtiment au 18^{ème} siècle.
Voici le chemin suivi par les marchandises :

- 1 Les marchandises arrivaient par le fleuve.
- 2 Les marchandises étaient déposées dans la cour.
- 3 Les marchandises étaient contrôlées une par une.
- 4 Les marchandises étaient pesées et taxées.
- 5 Les marchandises contrôlées ressortaient dans la cour.
- 6 Le marchand payait ses taxes et récupérait ses colis.



Côté Place de la Bourse

Côté fleuve

Le port de Bordeaux



Au 18^{ème} siècle,
Bordeaux était le plus grand port de France.
Environ 3000 bateaux arrivaient chaque année.
Voici la maquette d'un voilier de cette époque.
Ce bateau mesurait 40 mètres de long,
la même longueur que le musée.



Le fond du bateau s'appelle la **cale**.
La cale servait à ranger les marchandises.

La balance



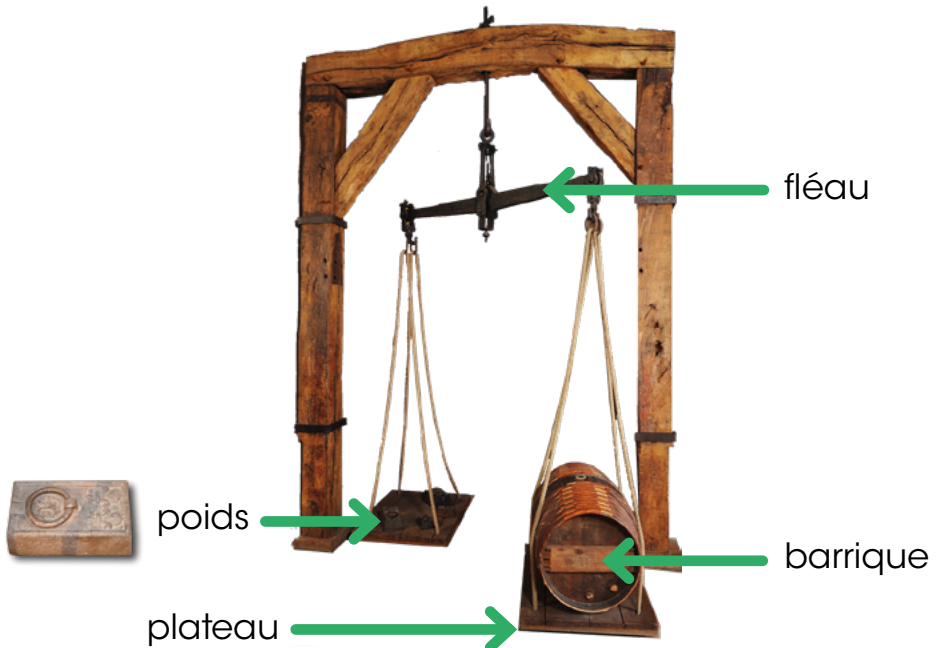
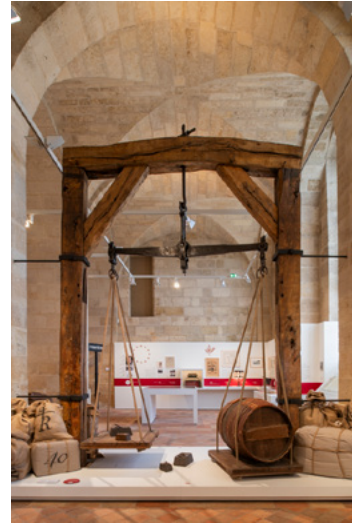
Cette balance date de 1783,
elle a plus de 200 ans.

Elle n'a jamais quitté ce bâtiment.

On utilisait la balance
pour peser les marchandises.

Le poids servait à calculer les taxes
que les marchands devaient payer.

Plus la marchandise était lourde,
plus les taxes étaient élevées.



La gabelle



La **gabelle** était une **taxe sur le sel**.

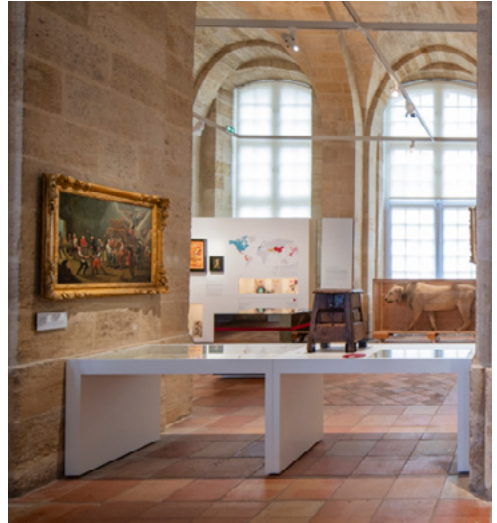
Avant l'invention du réfrigérateur, le sel permettait de conserver la viande et le poisson.

Les gens avaient vraiment besoin de sel.

Les Français détestaient l'impôt sur le sel.

Les Français achetaient le sel dans des greniers à sel.

Ce tableau représente un grenier à sel.



La Révolution française



La Révolution française marque la fin de la royauté et la naissance de la République.

C'est un changement politique par la violence.

Au moment de la Révolution, la Ferme Générale a été supprimée.

La **douane** a été créée en 1791 pour remplacer la Ferme Générale.

La douane est depuis un service national.

Les douaniers travaillent pour l'État et la protection des citoyens.



La douane sous Napoléon



Napoléon est un homme important dans l'Histoire de la France.

C'était un militaire et un homme politique.

Il a été couronné empereur des Français en 1804.



À partir de 1805, Napoléon et son armée ont conquis une partie de l'Europe.

À l'époque de Napoléon, il y avait 35 000 douaniers, c'est deux fois plus qu'aujourd'hui.

Napoléon a donné aux douaniers un uniforme.



« Cabane de douaniers, effet d'après-midi »



Voici un tableau
peint par **Claude Monet**.

Claude Monet est un peintre
de la fin du 19^{ème} siècle.



Claude Monet a peint ce tableau en Normandie.
Il a peint dehors, devant la mer.

Claude Monet était un peintre **impressionniste** :
il ne cherchait pas à peindre un paysage,
mais à reproduire ses sensations devant ce paysage.

Il voulait représenter les changements de la lumière,
le vent qui fait bouger l'herbe,
les vagues sur la mer.

Ces impressions pouvaient changer
selon les moments de la journée, la météo.

C'est pourquoi Claude Monet peignait plusieurs fois
les mêmes paysages.

Il a peint cette cabane 29 fois.

On dit que Claude Monet faisait des séries de tableaux.

Équipement de sauvetage



Les douaniers surveillent les frontières de la France.

Ils travaillent sur terre comme sur mer.

Certains douaniers sont donc des marins.

Quand ils surveillent la mer,
les douaniers voient parfois des gens se noyer.

Les douaniers ont un rôle de secouristes,
ils peuvent sauver les gens de la noyade.

Dans un vitrine, vous pouvez voir une **boîte de secours**
utilisée au 19^{ème} siècle.



Contrebandier et son chien



Au 19^{ème} siècle,
les contrebandiers
utilisaient des chiens.
Les chiens transportaient
des marchandises
en cachette.

Les chiens portaient sur le dos
des gros sacs.

Ces sacs s'appellent des blattes.

Ces sacs étaient remplis de tabac.

Ce tabac venait de Belgique ou d'Espagne,
des pays où le tabac était moins taxé qu'en France.



Les pacotilleuses



Les **pacotilleuses** étaient des femmes qui faisaient de la contrebande.

Elles allaient acheter dans un autre pays des marchandises moins taxées qu'en France, comme du tabac, du café ou du chocolat.

Elles cachaient ces marchandises sous leurs vêtements ou dans leurs cheveux.

Les douaniers ne pouvaient pas fouiller les femmes. C'est les épouses des douaniers qui fouillaient les femmes.



Lion naturalisé



Voici un lion **naturalisé**.
Avant, on aurait dit empaillé.



La **naturalisation** c'est une technique pour conserver les animaux morts, en donnant l'impression qu'ils sont encore vivants.

C'est une vraie peau de lion, posée sur une sculpture en mousse. Les yeux sont des billes en verre.

Ce lion est un trophée de chasse.

Un homme l'a chassé en Afrique, il l'a fait naturalisé et l'a envoyé en France par avion, dans cette caisse.

La caisse est arrivée dans un aéroport à Paris.

Les douaniers ont confisqué le lion parce qu'il est interdit de transporter un animal en voie de disparition, même si cet animal est déjà mort.

Le trafic de stupéfiants



Les stupéfiants sont des drogues interdites.

Les stupéfiants sont dangereux pour la santé.

Le commerce de produits interdits s'appelle du **trafic**.

Le trafic de stupéfiants est le premier trafic dans le monde.



Pour transporter de la drogue, sans que les douaniers la trouvent, les trafiquants peuvent la cacher dans des objets.

Dans la vitrine, il y a un disque dans lequel était caché de la cocaïne.



Le trafic de contrefaçons



Une **contrefaçon**

c'est l'imitation d'un produit de marque.

Il est interdit de vendre et d'acheter des contrefaçons.



VRAI



FAUX

Dans cette vitrine, il y a :

- des faux jouets
- des faux produits de luxe
- des faux parfums
- des fausses montres
- des faux smartphones
- des faux maillots de foot...



Quand on achète une contrefaçon, on risque de payer une grosse amende.

En plus de copier les marques, les contrefaçons sont de mauvaise qualité.

Les contrefaçons peuvent même être dangereuses : elles peuvent contenir des produits toxiques.

Le trafic d'espèces en voie de disparition



Sur notre planète, certains animaux et certaines plantes sauvages sont en train de disparaître.

Ils sont victimes du **braconnage**.

Le braconnage est une chasse interdite.



En 1973, plusieurs pays se sont mis d'accord pour interdire la vente des espèces en danger.

Ces pays ont signé le même texte : la **Convention sur le Commerce International des Espèces en danger**.

Cette convention interdit de vendre et d'acheter, certains animaux et plantes rares, qu'ils soient vivants ou morts.

Il est aussi interdit de vendre et d'acheter des objets fabriqués à partir d'animaux protégés.

Pour continuer la visite, avancez dans l'allée centrale.

Équipement d'embuscade



Une grande mission des douaniers est d'arrêter les **contrebandiers**.

Les contrebandiers vont d'un pays à un autre pour ramener des produits sans autorisation.

Les contrebandiers veulent éviter de payer des taxes, ou faire passer des produits interdits dans un pays.

Pour surprendre les contrebandiers, les douaniers pouvaient se cacher la nuit dehors en attendant leur passage.

On appelle ça une **embuscade**.

En embuscade, les douaniers dormaient sur un lit pliable, dans un sac de couchage en peau de mouton.

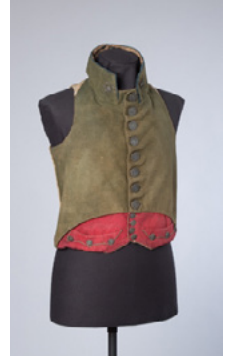


Les uniformes



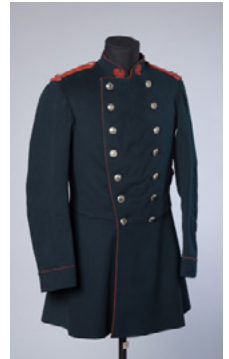
Les douaniers portent un uniforme depuis 1801.

Le premier uniforme était vert et rouge.



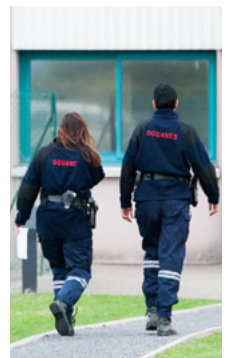
En 1835,
l'uniforme devient bleu foncé.

Depuis 1852,
il y a une bande rouge
sur le côté du pantalon.



Aujourd'hui,
les douaniers portent une combinaison
avec le mot « DOUANE » écrit dessus.

Les douaniers peuvent aussi porter
juste un brassard.



Les chapeaux



Les douaniers portaient un chapeau avec leur uniforme.

À l'époque de Napoléon, le premier chapeau était un **bicorne**.



À partir de 1813, les douaniers ont porté un **shako**. C'est un grand chapeau avec une visière. Ce shako pesait 1kg, c'est quatre fois plus lourd qu'un képi.



Le shako a été remplacé par le **képi**. Le képi est plus petit et léger.



Les douanières portent un chapeau féminin, le **tricorne**.



Les outils pour contrôler



Voici des outils utilisés par les douaniers pour contrôler les marchandises au 19^{ème} siècle.

- des **outils pour mesurer** des marchandises, comme un tonneau ou un mouton
- des **outils pour prélever** un peu de marchandise
- des **outils pour vérifier** que rien n'était caché dans un tonneau ou un tas de foin



Les douaniers dans les arts



Les douaniers sont des représentants de l'autorité, comme les gendarmes ou les policiers.

Beaucoup de gens ont une histoire à raconter à propos d'un contrôle de douanier.

C'est pourquoi les douaniers ont souvent été représentés :

- dans des films
- dans des livres
- dans des chansons
- dans des bandes dessinées...

Ici vous pouvez regarder des extraits de films et écouter des extraits de chansons.



Votre visite est finie.

Si vous avez encore des questions,
n'hésitez pas à aller voir les douaniers
à l'accueil du musée,
ce sont de vrais douaniers !

Merci de rendre ce support
à l'accueil.

Au revoir.

Ce guide a été réalisé par le service médiation
du Musée national des douanes
en collaboration avec l'**ADAPEI de Gironde**
et l'**association Nous Aussi**.



Musée national des douanes
1 Place de la Bourse, Bordeaux | musee-douanes.fr

